



ManualMente

FORMAZIONE IN MOVIMENTO



# Metodo McKenzie: Diagnosi e Terapia Meccanica - Parte A e parte B

OTTO GIORNI • DOCENTE: Sara Luetchford, MCSP, GRAD.DIP.PHYS, DIP.MDT, OMT • Partecipanti: max 24

**SEGRETERIA**  
**ManualMente**  
3498114203  
**GECO**  
3478546818

Email  
segreteria@manualmente.biz

**SEDE**  
**MILANO**  
Da definire

**DATE**  
**PARTE A:**  
**20-23 Marzo 2025**

**PARTE B:**  
**23-26 Ottobre 2025**

**ORARI**  
8,30 – 17,00

**ISCRIZIONE**  
**FINO AL 23 Gennaio**  
**2025 incluso:**  
**€ 1350,00 + IVA 22%**  
(€ 1647,00 IVA inclusa)  
**DAL 24 Gennaio 2025**  
**AL 23 Febbraio 2025**  
**incluso:**  
**€ 1450,00 + IVA 22%**  
(€ 1769,00 IVA inclusa)  
**DAL 24 Febbraio 2025:**  
**€ 1650,00 + IVA 22%**  
(€ 2013,00 IVA inclusa)

**CREDITI ECM**  
**50 per**  
**Fisioterapisti e Medici**

## IL CORSO

Il corso base a livello mondiale consiste in 4 Parti (Parte A, B, C e D) che possono essere frequentate separatamente o divise in 2 Moduli: 1° Modulo (Parte A+C) e 2° Modulo (Parte B+D). I corsi permettono ai partecipanti di apprendere e assistere attraverso lezioni teoriche e dimostrazioni pratiche sui pazienti, alle tecniche di Diagnosi e Terapia Meccanica McKenzie applicate alla regione lombare, cervicale, toracica e delle articolazioni periferiche.

L'ordine di completamento delle parti è: Parte A, Parte B, Parte C, Parte D  
Oppure: Modulo 1 Parti A e C—Modulo 2 Parti B e D

## ESAME DI ACCREDITAMENTO: "CREDENTIALLING EXAMINATION"

L'esame di Accreditazione può essere sostenuto una volta completato l'intero corso base e serve come riconoscimento formale di raggiungimento di un alto livello di competenza nel Metodo McKenzie di Diagnosi e Terapia Meccanica.

Il completamento delle Parti da A a D è requisito fondamentale poter sostenere l'esame.

## SOMMARIO

The McKenzie Institute offre una serie di corsi ed un esame finale di accreditamento, che permettono ai partecipanti di seguire ed apprendere, tramite lezioni teoriche, dimostrazioni pratiche e partecipazione diretta, l'approccio McKenzie di Diagnosi e Terapia Meccanica e come questo viene applicato al rachide lombare, toracico, cervicale e agli arti.

## PROGRAMMA CORSI:

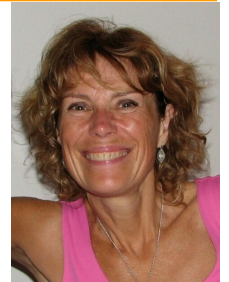
**CORSO DI DIAGNOSI E TERAPIA MECCANICA (DURATA 16 GIORNI).** Aperto solamente a fisioterapisti e medici, è diviso in quattro parti: in sequenza A, B, C, D o A+C e B+ D. Allo scopo di assimilare i concetti acquisiti e verificarli attraverso il loro utilizzo nella pratica clinica, tra la parte A e la parte B è consigliato far intercorrere almeno 4 mesi, almeno 6 mesi tra la parte A e C, 4 mesi tra la parte B e D e 6 mesi prima dell'esame di accreditamento. Al termine di ogni parte, verrà rilasciato un certificato di partecipazione che dovrà essere esibito per potere accedere alla parte successiva. La frequenza al corso è obbligatoria e le assenze vanno concordate con il docente. Nel caso di assenza di mezza giornata o di una giornata intera, queste dovranno essere recuperate, senza costi aggiuntivi, prima del corso successivo.

### Parte A: La Colonna Lombare

L'approccio McKenzie invita il corsista ad effettuare un'attenta valutazione meccanica, consentendogli di individuare le categorie meccaniche che rispondono a tecniche di auto-trattamento e di profilassi rispetto ad altre che richiedono invece una terapia manuale addizionale. Questa parte di quattro giorni (28 ore) introduce i concetti e gli aspetti teorici del Metodo McKenzie e come questo viene utilizzato nell'esame e nel trattamento di pazienti con lombalgia e dolore irradiato. Vengono illustrate in dettaglio le Sindromi Derangement, Postural (posturale) e Dysfunction (disfunzione), utilizzando vari strumenti didattici e dimostrazioni con pazienti. Si delineano programmi di trattamento per ciascuna di esse, ponendo l'accento sull'uso delle tecniche di auto-trattamento da parte del paziente. Le dimostrazioni con i pazienti che verranno seguiti nei quattro giorni di corso serviranno ad evidenziare l'efficacia clinica ed i limiti del Metodo McKenzie applicato al rachide lombare.

### Parte B: La Colonna Cervicale e Toracica

Questa parte di quattro giorni (28 ore) introduce i concetti e gli aspetti teorici del Metodo McKenzie e come questo viene utilizzato nell'esame e nel trattamento di pazienti con cervicgia, dolore a livello del rachide toracico e dolore irradiato. Vengono rivisti i concetti di Diagnosi e Terapia Meccanica e le tre Sindromi McKenzie, facendo ricorso a vari strumenti didattici e dimostrazioni con pazienti, vengono delineati programmi di trattamento per ciascuna di esse ponendo l'accento sull'uso delle tecniche di auto trattamento da parte del paziente, compreso il trattamento della cefalea cervicale e di traumi (colpo di frusta). Le dimostrazioni con i pazienti, che verranno seguiti nei quattro giorni di corso, serviranno ad evidenziare l'efficacia



**Sconto del 15% riservato ai soci GTM e CLINICA DEL MAL DI TESTA**  
**Sconto del 25% per gli studenti del 3° anno al cdl in fisioterapia**

## COME ISCRIVERSI AI CORSI

Contattare telefonicamente la Segreteria Organizzativa.  
Nel caso vengano confermate disponibilità di posti, procedere con l'iscrizione online come indicato sulla pagina del relativo corso sul nostro sito [www.manualmente.biz](http://www.manualmente.biz)

## REGOLAMENTO

1. L'accettazione ed osservanza del seguente regolamento sono condizione per l'ammissione dei partecipanti al corso.
2. Le modalità di iscrizione e di pagamento delle quote di iscrizione debbono essere conformi a quanto stabilito nell'annuncio del corso.
3. L'eventuale materiale didattico non può essere riprodotto. L'eventuale fotocopiatura deve essere preventivamente autorizzata. Manualmente s.a.s. si riserva di aggiungere ai costi del corso quelli delle dispense.
4. Fermo restando che è proibito effettuare riprese fotografiche o in video, eventuali registrazioni in voce debbono essere preventivamente autorizzate.
5. Manualmente s.a.s. non risponderà del mancato svolgimento del corso allorché ciò fosse dovuto a cause di forza maggiore, dal non raggiungimento del numero minimo di iscritti, o da motivi indipendenti da sue responsabilità.
6. Il versamento della quota d'iscrizione al corso è indipendente dall'ottenimento dei Crediti Formativi del programma ECM.
7. Manualmente s.a.s. si riserva la facoltà di comunicare l'eventuale disdetta del corso agli iscritti fino ad una settimana prima della data fissata per l'inizio del corso, attraverso comunicazione telefonica o scritta (sms, whatsapp o posta elettronica). In questo caso, Manualmente s.a.s. è tenuta a restituire al discente la quota di iscrizione.
8. L'iscritto potrà rinunciare a frequentare il corso, dandone opportuna comunicazione scritta (varrà la data di ricevimento della comunicazione) alla Segreteria Organizzativa, almeno 30 giorni prima dell'inizio. In questo caso allo studente sarà restituita la quota versata al netto delle spese bancarie e di segreteria forfittariamente fissate in euro 50,00. In caso la disdetta dovesse avvenire successivamente, l'iscritto è tenuto a pagare il costo totale del corso.
9. Il pagamento della quota di iscrizione, secondo le modalità indicate nella pagina descrittiva di ciascun corso, dovrà avvenire entro i 7 giorni successivi all'atto di iscrizione. In caso contrario l'iscrizione verrà annullata.
10. In caso di superamento del numero massimo di iscritti, verranno accettati i primi QUINDICI, e farà fede la data di versamento del bonifico bancario per la quota di iscrizione.
11. In caso di superamento del numero massimo di iscritti, il partecipante può riservare un posto nella lista d'attesa, iscrivendosi online senza versamento della quota di iscrizione.
12. A volte l'iter procedurale adottato dalla Commissione Nazionale per la Formazione Continua in Medicina potrebbe comportare dei ritardi nell'attribuzione crediti di alcune iniziative formative. Pertanto, qualora non pervenga dalla commissione ECM comunicazione circa l'attribuzione dei crediti prima dello svolgimento del corso e/o in tempo utile per informare gli iscritti, o tale comunicazione giunga ad evento realizzato, Manualmente s.a.s. non si assume alcuna responsabilità in merito, e non è tenuta ad alcun risarcimento nei confronti degli iscritti.
13. Il partecipante sarà coinvolto dal docente nell'esercizio delle manovre pratiche sia come operatore sia come paziente. Nel caso in cui non possa essere sottoposto, come paziente, ad alcune o tutte le manovre pratiche previste nel programma del corso deve darne preventiva comunicazione scritta a Manualmente s.a.s. che avviserà il docente del corso. In nessun caso Manualmente s.a.s. sarà responsabile delle esercitazioni pratiche svolte fra i partecipanti durante i corsi da lei organizzati.
14. Il mancato rispetto anche di una sola delle clausole di cui sopra, autorizza Manualmente s.a.s. a non accettare al corso l'iscritto senza, per questo, dovergli alcun rimborso.
15. Per l'ottenimento dei crediti formativi è necessario frequentare almeno l'80% delle ore di lezione previste. Se il corso ha durata uguale o inferiore a 6 ore, è richiesta la partecipazione al 100% delle ore.
16. Per l'ottenimento dei crediti formativi è richiesto almeno il 75% delle risposte corrette nei test di valutazione finale.